

VNSG Magazine
Workflow tips en tricks
Editie december 2005



Deadline bewaking

Maak selectief gebruik van actieve deadline monitoring

Veel organisaties die beginnen met het gebruik en de implementatie van SAP Business Workflow neigen naar het overdadig inzetten van actieve deadline monitoring. Met actieve deadline monitoring wordt bedoeld de actieve manipulatie van het proces, bijvoorbeeld door het versturen van een herinneringen middels e-mail of escalatie van de uitstaande taak naar een hoger organisatie niveau.

Het is vaak veel effectiever om de uitstaande werkvoorraden regelmatig te monitoren en sturing te geven waar nodig (passieve deadline monitoring). Dit kan middels de standaard workflow werkvoorraad rapportages, maar nog effectiever met eenvoudig maatwerk rapportages over het specifieke workflow proces.

Het gebruik van actieve en passieve deadline monitoring wordt toegelicht op www.vnsg.nl/tipsentricks.

December 2005 Avelon workflow tips & tricks

Detail informatie voor de VNSG website

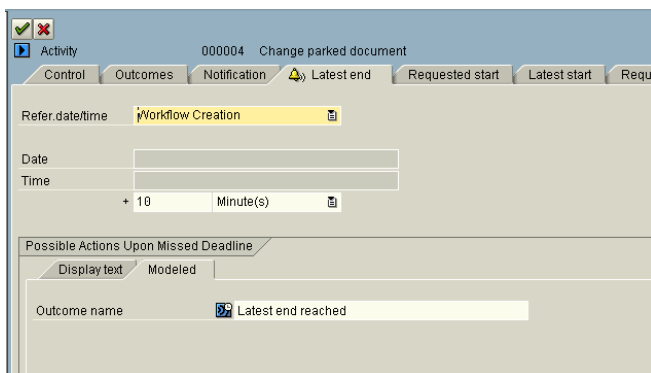
Het actieve deadline monitoren kan worden ingezet in de vorm van het versturen van herinneringsmails (SAP mail of E-mail) of het actief manipuleren van het verloop van een workflow.

Actieve deadline monitoring

Het versturen van een e-mail is standaard functionaliteit binnen de workflow builder. Het manipuleren van een workflow behoeft een korte uitleg. Onder het manipuleren van een workflow verstaan we bijvoorbeeld het geval dat een taak bij overschrijding van de deadline uit de inbox van een manager moet worden verwijderd en dat het proces wordt geëscaleerd naar een naast- of hoger gelegen niveau.

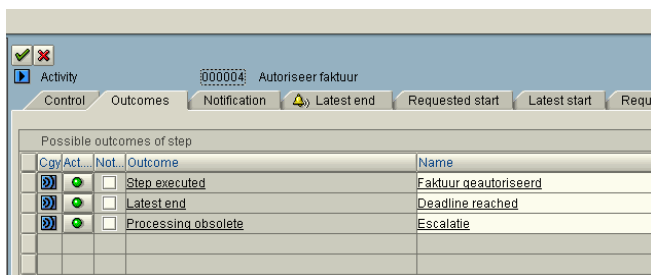
Het escaleren van een taak naar een andere persoon wordt als volgt ingericht.

Stap 1: zet een deadline op de eerste taak, in dit voorbeeld een autorisatie taak met een deadline van 5 dagen. Men kan hierbij ook gebruik maken van een fabriekskalender (factory calendar). Men moet dan echter gebruik maken van een expressie als referentie datum/tijd die men in de vorm van een attribuut ontwikkeld.



Figuur 1: activeren deadline

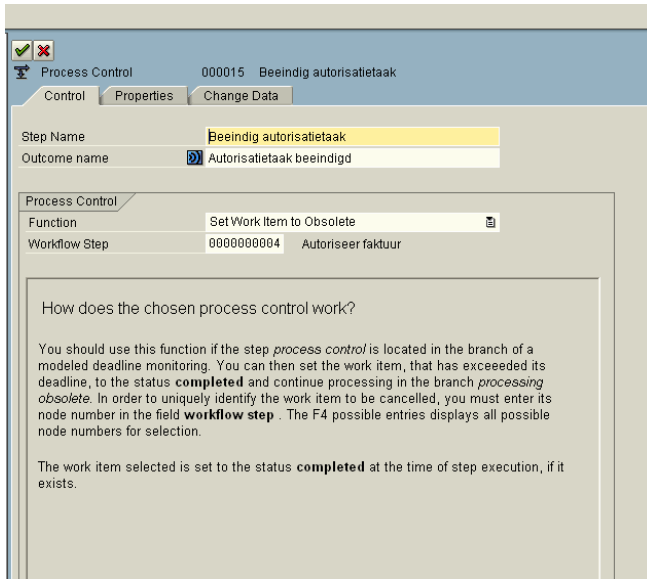
Stap 2: activeer de uitkomst 'Processing obsolete' van de autorisatietaak. Deze uitkomst is nodig omdat we in de volgende stap na escalatie de workflow taak 'autoriseer factuur' op 'obsolete'gaan zetten.



Figuur 2: mogelijke uitkomsten workflow taak

Stap 3: beëindig de autorisatietaak middels een process control stap. Wanneer de eerste taak nu door de deadline loopt zal de process control stap de uitkomst van de 'deadline reached' volgen.

De taak blijft echter nog gewoon actief. De process control step beëindigt de taak pas en zal de uitkomst 'Processing obsolete' volgen.



Process Control 000015 Beëindig autorisatietaak

Control Properties Change Data

Step Name Beëindig autorisatietaak

Outcome name Autorisatietaak beëindigd

Process Control

Function Set Work Item to Obsolete

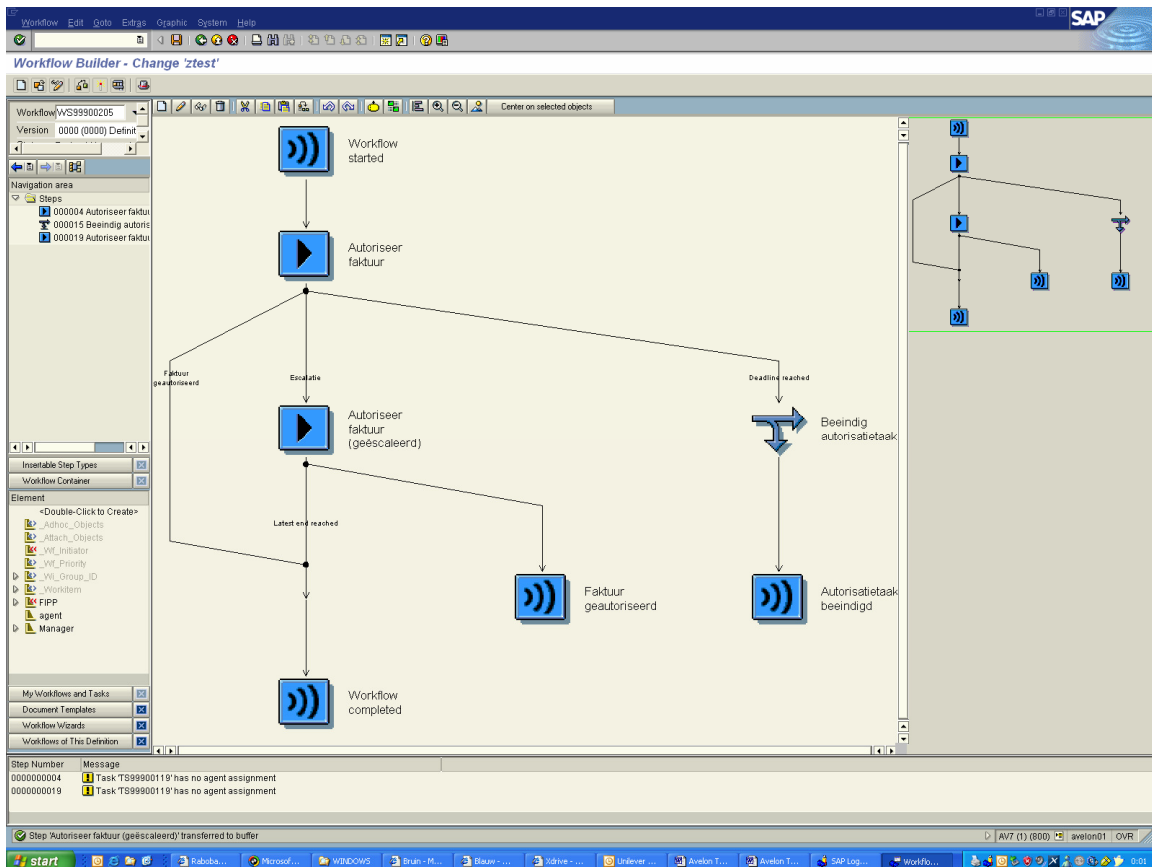
Workflow Step 000000004 Autoriseer faktuur

How does the chosen process control work?

You should use this function if the step *process control* is located in the branch of a modeled deadline monitoring. You can then set the work item, that has exceeded its deadline, to the status **completed** and continue processing in the branch *processing obsolete*. In order to uniquely identify the work item to be cancelled, you must enter its node number in the field **workflow step**. The F4 possible entries displays all possible node numbers for selection.

The work item selected is set to the status **completed** at the time of step execution, if it exists.

Stap 4: plaats de escalatie taak na de uitkomst 'Processing obsolete'. Deze eerste autorisatie taak wordt nu na het overschrijden van de deadline beëindigd en tweede taak wordt gestart, inclusief de bepaling van de nieuwe bewerker van deze taak.



Passieve deadline monitoring

Onder passieve deadline monitoring verstaan we het opvolgen van uitstaande taken op basis van werkvoorraad rapportages. Standaard heeft men de beschikking over transactie SWI5. Deze transactie is echter nogal technisch van aard en geeft geen extra relevante procesinformatie naast de taak.

Om dit te bereiken zal het nodig zijn een additionele maatwerk rapportage te ontwikkelen. Deze rapportage zal de openstaande workflows analyseren aan de hand van de openstaande dialoogtaken en hiermee een processtatus bepalen. Om de openstaande workflows te kunnen bepalen zijn verschillende standaard SAP functiebouwstenen beschikbaar.

Naast de processtatus kan op basis van de objectinformatie beschikbaar in de workflow containers allerlei relevante document informatie worden getoond. Hiermee kan in een oogopslag getoond worden welke workflows over welke documenten nog openstaan.

Onderstaand wordt een voorbeeld getoond van een werkvoorraadrapportage over een faktuurcontrole workflow.

19.01.2004 09:35:31 Werkvoorraad factuurcontrole

Org.	Object	Omschrijving	Verval datum	# dgn	Taak titel	Status	Bedrag	Bedr	Document	Jaar	Leverancier
0	50000000	Perfetti Van Melle									
S	60005265	Finance Director									
●●●	1	Piet Pietersen	06.12.03	31	Autoriseer factuur	VASTHOUDEN	200,00	EUR	0004 1600048586	2003	A1 Internationa
		Sander van der Wijnga									
		Finance Director		1			200,00	EUR			
S	60000704	Manager Information Services									
●●●	3	██████████	18.02.04		Autoriseer factuur	ACCORD BE	92,00	EUR	0004 2400000008	2004	A1 Internationa
●●●	3	Piet Pietersen	06.02.04	12	Autoriseer factuur	NIEUW CA	500,00	EUR	0004 2400000005	2004	A1 Internationa
		Piet Pietersen									
		Manager Information Services		2			592,00	EUR			
0	99999999	Medewerkers zonder hierarchy informatie									
●●●	1	Sander van der Wijnga	03.01.04	42	Autoriseer factuur	NIEUW CA	3.000,00	EUR	0004 1600048655	2003	Ehrbecker Schie
●●●	1	Jan Jansen	06.12.03	56	Controleer factuur	VASTHOUDEN	200,00	EUR	0004 1600048600	2003	A1 Internationa
●●●	1	Jan Jansen	24.12.03	53	Controleer factuur	DISPUUT	888,00	EUR	0004 1600048612	2003	A1 Internationa
●●●	1	Jan Jansen	27.12.03	53	Controleer factuur	NIEUW CA	9.000,00	EUR	0004 1600048615	2003	A1 Internationa
●●●	1	Jan Jansen	03.01.04	46	Controleer factuur	NIEUW CA	89,00	EUR	0004 1600048645	2003	A1 Internationa
●●●	1	Jan Jansen	21.01.04	7	Beoordeel factuur	NIEUW CA	333,00	EUR	0004 1600048672	2003	Ehrbecker Schie
●●●	1	Jan Jansen	21.01.04	4	Beoordeel factuur	DISPUUT	12.345,00	EUR	0004 2400000003	2003	A1 Internationa
		Medewerkers zonder hierarchy informatie		7			25.855,00	EUR			

Start | Microsoft Outloo... | Microsoft Outloo... | 4 SAP Logon f... | 3 Microsoft Out... | Screensams | IXOS-eCON Desk... | 9:34 AM