

VNSG Magazine
Workflow tips en tricks
Editie september 2004



**Gebruik dynamische kolommen in
de workflow inbox**

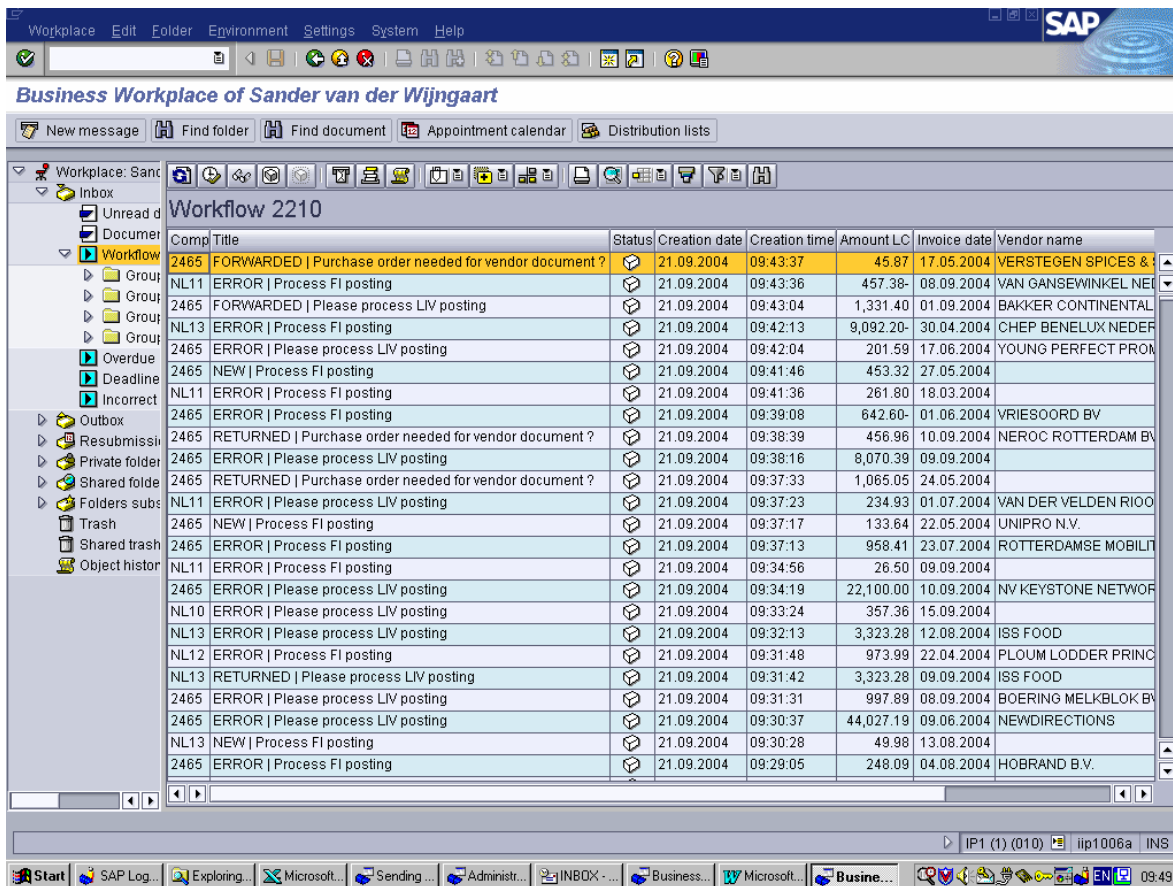
Gebruik dynamische kolumnen in de workflow inbox

Een nog weinig gebruikte techniek binnen workflow implementaties betreft dynamische kolumnen. Middels dynamische kolumnen kunnen taken in de workflow inbox verrijkt worden met relevante proces- of documentinformatie. Zo kan bijvoorbeeld de goedkeurder van facturen vanuit zijn workflow inbox direct bepalen welke facturen aan hem of haar zijn toegewezen door dynamische kolumnen toe te voegen met leverancier, factuurbedrag en vervaldatum.

Op basis van deze dynamische kolumnen kunnen de taken sneller verwerkt worden, doordat er op de kolumnen kan worden gefilterd en gesorteerd. Ook wordt de informatie gestructureerder weergegeven dan wanneer alle informatie in een taakomschrijving weergegeven wordt.

Het gebruik van dynamische kolumnen wordt uitgebreid toegelicht op www.vnsg.nl/tipsentrics.

September 2004, Avelon workflow tips & tricks

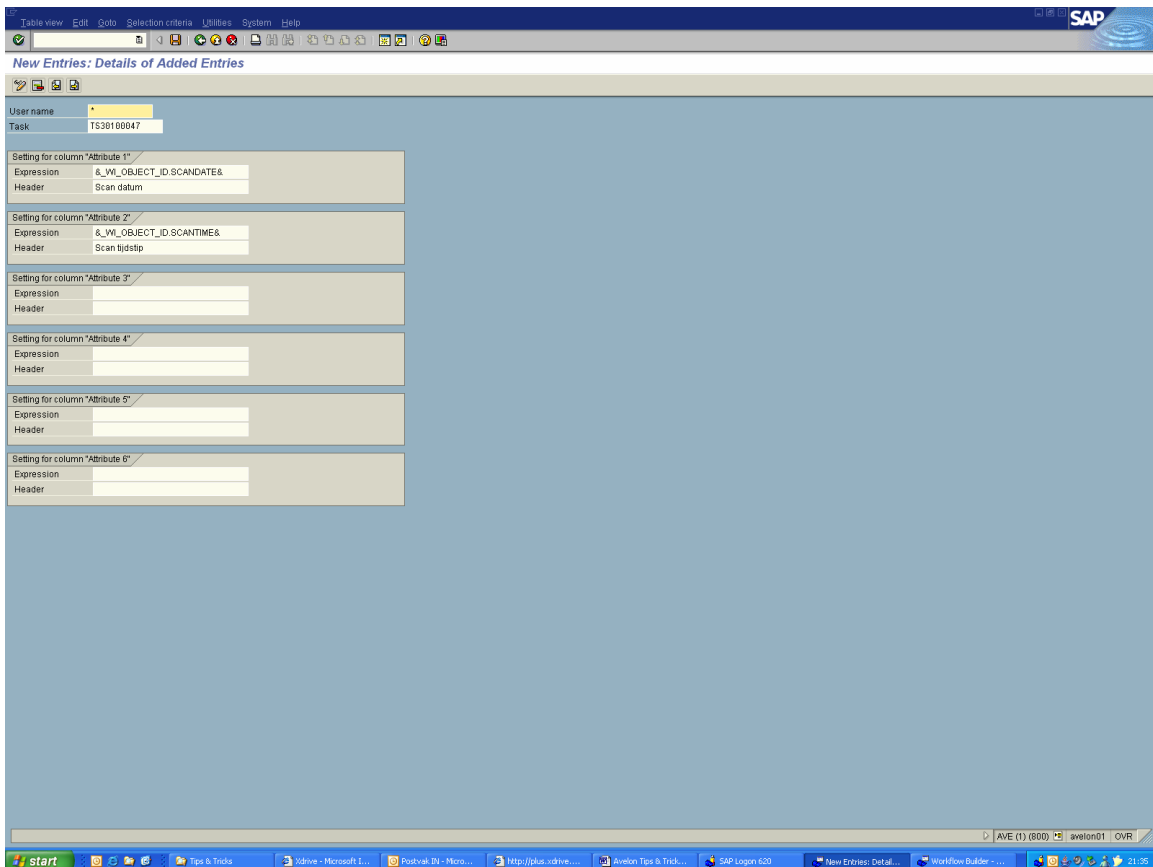


The screenshot shows the SAP Business Workplace interface for user Sander van der Wijngaart. The main window displays a workflow inbox titled 'Workflow 2210'. The inbox contains a list of tasks with dynamic columns for 'Status', 'Creation date', 'Creation time', 'Amount LC', 'Invoice date', and 'Vendor name'. The tasks are listed in a table format, with columns for 'Comp', 'Title', 'Status', 'Creation date', 'Creation time', 'Amount LC', 'Invoice date', and 'Vendor name'. The tasks are sorted by creation date and time.

Comp	Title	Status	Creation date	Creation time	Amount LC	Invoice date	Vendor name
2465	FORWARDED Purchase order needed for vendor document ?		21.09.2004	09:43:37	45.87	17.05.2004	VERSTEGEN SPICES &
NL11	ERROR Process FI posting		21.09.2004	09:43:36	457.38	08.09.2004	VAN GANSEWINKEL NED
2465	FORWARDED Please process LIV posting		21.09.2004	09:43:04	1,331.40	01.09.2004	BAKKER CONTINENTAL
NL13	ERROR Process FI posting		21.09.2004	09:42:13	9,092.20	30.04.2004	CHEP BENELUX NEDER
2465	ERROR Please process LIV posting		21.09.2004	09:42:04	201.59	17.06.2004	YOUNG PERFECT PROM
2465	NEW Process FI posting		21.09.2004	09:41:46	453.32	27.05.2004	
NL11	ERROR Process FI posting		21.09.2004	09:41:36	261.80	18.03.2004	
2465	ERROR Process FI posting		21.09.2004	09:39:08	642.60	01.06.2004	VRIESOORD BV
2465	RETURNED Purchase order needed for vendor document ?		21.09.2004	09:38:39	456.96	10.09.2004	NEROC ROTTERDAM BV
2465	ERROR Please process LIV posting		21.09.2004	09:38:16	8,070.39	09.09.2004	
2465	RETURNED Purchase order needed for vendor document ?		21.09.2004	09:37:33	1,065.05	24.05.2004	
NL11	ERROR Please process LIV posting		21.09.2004	09:37:23	234.93	01.07.2004	VAN DER VELDEN RIOO
2465	NEW Process FI posting		21.09.2004	09:37:17	133.64	22.05.2004	UNIPRO N.V.
2465	ERROR Process FI posting		21.09.2004	09:37:13	958.41	23.07.2004	ROTTERDAMSE MOBILT
NL11	ERROR Process FI posting		21.09.2004	09:34:56	26.50	09.09.2004	
2465	ERROR Please process LIV posting		21.09.2004	09:34:19	22,100.00	10.09.2004	NV KEYSTONE NETWORK
NL10	ERROR Please process LIV posting		21.09.2004	09:33:24	357.36	15.09.2004	
NL13	ERROR Please process LIV posting		21.09.2004	09:32:13	3,323.28	12.08.2004	ISS FOOD
NL12	ERROR Process FI posting		21.09.2004	09:31:48	973.99	22.04.2004	PLOUM LODDER PRINC
NL13	RETURNED Please process LIV posting		21.09.2004	09:31:42	3,323.28	09.09.2004	ISS FOOD
2465	ERROR Please process LIV posting		21.09.2004	09:31:31	997.89	08.09.2004	BOERING MELKBLOK BV
2465	ERROR Please process LIV posting		21.09.2004	09:30:37	44,027.19	09.06.2004	NEWDIRECTIONS
NL13	NEW Process FI posting		21.09.2004	09:30:28	49.98	13.08.2004	
2465	ERROR Process FI posting		21.09.2004	09:29:05	248.09	04.08.2004	HOBRAND B.V.

Dynamische kolumnen worden gebruikt om extra informatie in de workflow inbox op te nemen. Op deze manier kan men naast een taakomschrijving ook relevante document of proces informatie meegeven per taak. Op basis van deze informatie kan de eindgebruiker beter geïnformeerd worden voordat de taak daadwerkelijk geopend wordt. Daarnaast kan de gebruiker beter prioriteiten bepalen door de mogelijkheid van filteren en sorteren.

De dynamische kolumnen worden gedefinieerd middels transactie SWL1. Deze transactie is te bereiken middels menupad Tools -> Business Workflow -> Definition Tools -> Worklist client -> Dynamic Columns for worklist (SWL1). Binnen deze customizing transactie kan men per taak aangeven welke container elementen moeten worden weergegeven en met welke label. Het is dus van belang dat alle taken de relevante informatie als een container element bevatten. Dit is het eenvoudigst te realiseren door de elementen als attributen van het hoofd business object te definiëren. Door de taken altijd het hoofd business object mee te geven middels een binding, heeft men in een keer alle attributen van dit object als dynamische kolumn beschikbaar.



Naast het definiëren van de dynamische kolumnen is het van belang dat per gebruiker de workflow inbox lay-out uitgebreid wordt met de net gedefinieerde dynamische kolumnen. Hieronder wordt uitgelegd hoe inbox lay-out instellingen kunnen worden gewijzigd.

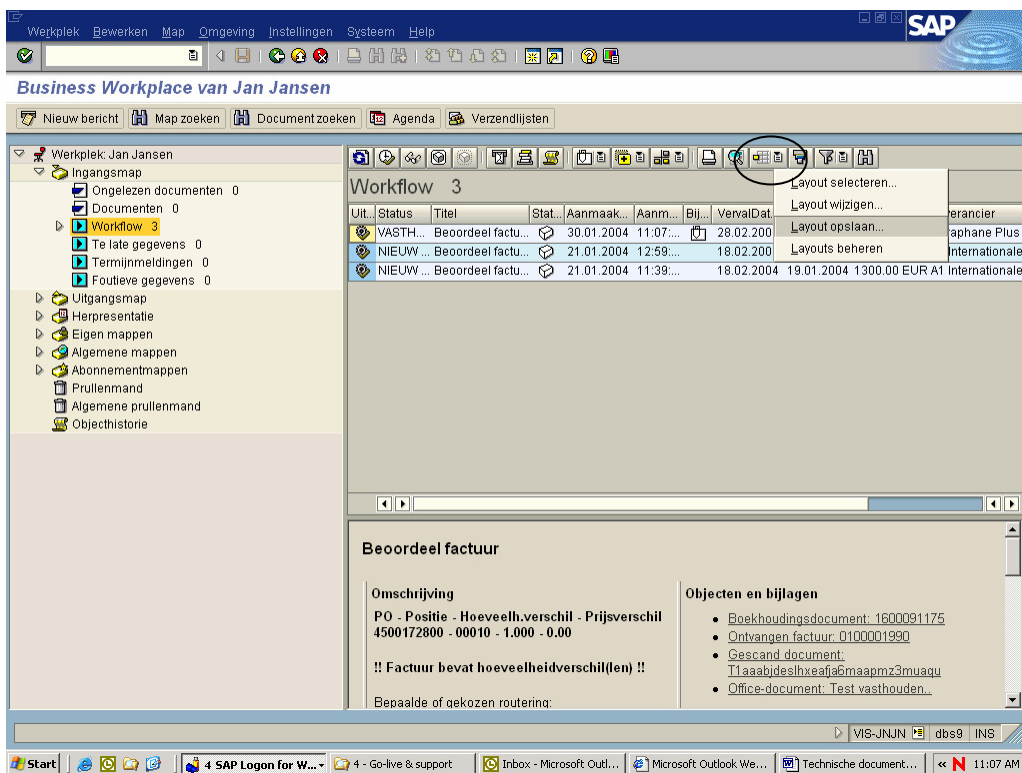
1 Wijzigen van workflow inbox lay-out settings

Binnen de workflow inbox is het mogelijk om voor gebruikers een default weergave van de workflow inbox in te stellen. Dit is noodzakelijk, aangezien verschillende gebruikers met verschillende rollen, met bijbehorende verschillende informatie behoeften, kunnen deelnemen aan het proces.

Om goed gebruik te kunnen maken van de dynamische kolumnen is het handig om verschillende default lay-out sets aan te maken. Het is handig om de workflow inbox lay-out set van de grootste groep gebruikers systeemwijd als standaard in te stellen. De andere gebruikers zullen dan individueel de lay-out set die het best past bij hun informatie behoefte als standaard in moeten stellen. Dit hoofdstuk bespreekt welke handelingen uitgevoerd moeten worden om een lay-out set standaard in te stellen en gaat kort in op de handelingen die uitgevoerd moeten worden om de lay-out set aan te passen.

1.1 Default layout set instellen

Ga naar de workflow inbox (transactie SBWP) en selecteer de workflow folder.



The screenshot shows the SAP Business Workplace interface. The left sidebar displays a folder tree with 'Workflow 3' selected. The main window shows a table of workflow items. A context menu is open over the table, with 'Layout selecteren...' highlighted. Below the table, the details for a selected item are visible, including a description and a list of objects and attachments.

Uit...	Status	Titel	Stat...	Aanmaak...	Aanm...	Bij...	VervalDat.		
VASTH...	Beoordeel factu...			30.01.2004	11:07:...		28.02.200		erancier
NIEUW...	Beoordeel factu...			21.01.2004	12:59:...		18.02.200		saphane Plus
NIEUW ...	Beoordeel factu...			21.01.2004	11:39:...		18.02.2004	19.01.2004	1300.00 EUR A1 Internationale

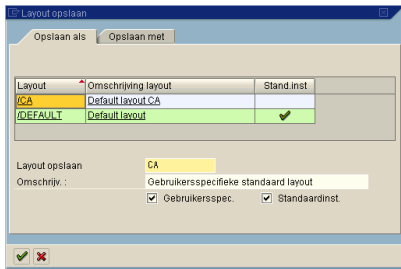
Beoordeel factuur

Omschrijving
 PO - Positie - Hoeveelh.verschil - Prijsverschil
 4500172800 - 00010 - 1.000 - 0.00
 !! Factuur bevat hoeveelheidsverschil(len) !!
 Bepaalde of gekozen routing:

Objecten en bijlagen

- Boekhoudingsdocument: 1600091175
- Ontvangen factuur: 0100001990
- Gescand document: T1aaahjdeslhxeafja6maapmz3muagu
- Office-document: Test vasthouden...

Via de knop 'Lay-out' -> Lay-out selecteren kan de juiste 'template' lay-out set geselecteerd worden. Deze template lay-out set (beginnend met een '/') dient NIET gewijzigd te worden. De 'Template' lay-out set dient eerst geselecteerd te worden, en daarna als standaardinstelling onder een nieuwe naam (niet beginnend met een '/') opgeslagen te worden. Tevens moet de default lay-out set 'Gebruikersspecifiek' gemaakt worden. Zie onderstaand voorbeeld als referentie.



1.2 Lay-out set wijzigen

Wanneer de lay-out set aangepast dient te worden (bijvoorbeeld met een extra filter), dient de actieve lay-out set gewijzigd te worden via de volgende button in de workflow inbox:



Hiermee komt met in het sub-scherm 'lay-out aanpassen'. Hier kan met definiëren welke kolommen weergegeven moeten worden, en kan met een filter instellen. Let op: afhankelijk van de geselecteerde lay-out set zal deze wijziging dus 'generiek' (dus voor alle gebruikers die de betreffende lay-out set hebben geselecteerd) of 'Gebruikersspecifiek' (alleen voor de betreffende gebruiker). Let dus op dat bijvoorbeeld filters nooit Generiek zijn, anders zal bij alle gebruikers deze filter geactiveerd worden!

