

VNSG Magazine
Workflow tips en tricks
Editie augustus 2003



**Transporteren van workflow
definities**

Transporteren van workflow definities

Na het transporteren van een workflow kan het voorkomen dat deze in de nieuwe omgeving nog niet (correct) werkt. De meest voorkomende oorzaken zijn:

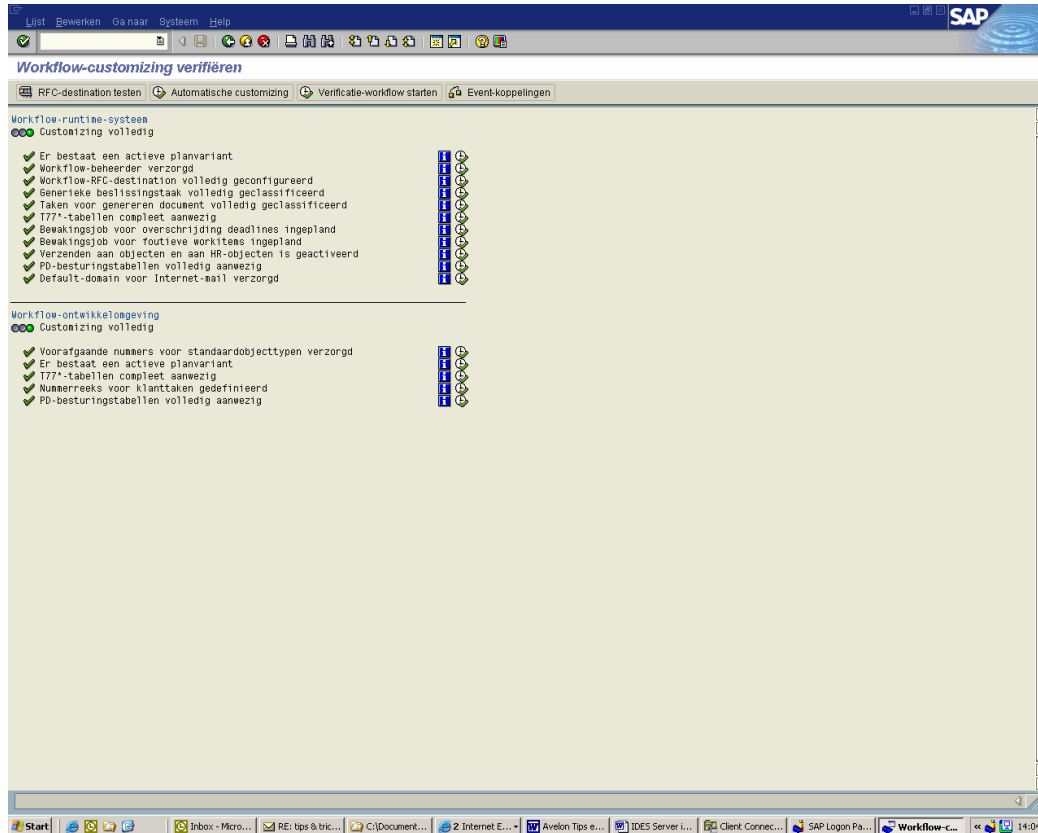
- de initiële workflow customizing is niet verzorgd (transactie SWU3);
- na transport is voor de dialogtaken de toegewezen bewerker niet meer onderhouden;
- de workflow definitie wordt niet herkend en dient te worden gesynchroniseerd;
- de buffers zijn niet synchroon (transactie SWU_OBUF);
- de event–typekoppeling is na transport niet meer onderhouden of gedeactiveerd;
- de workflow is niet actief en moet daarom opnieuw worden geactiveerd.

Augustus 2003, Avelon BV

Detail informatie voor de VNSG website

Initiële customizing

Initiële customizing voor de workflow runtime omgeving is te vinden via het volgende menupad: Tools -> SAP Business Workflow -> Ontwikkeling -> Hulpmiddelen -> Customizing verifiëren (SWU3)

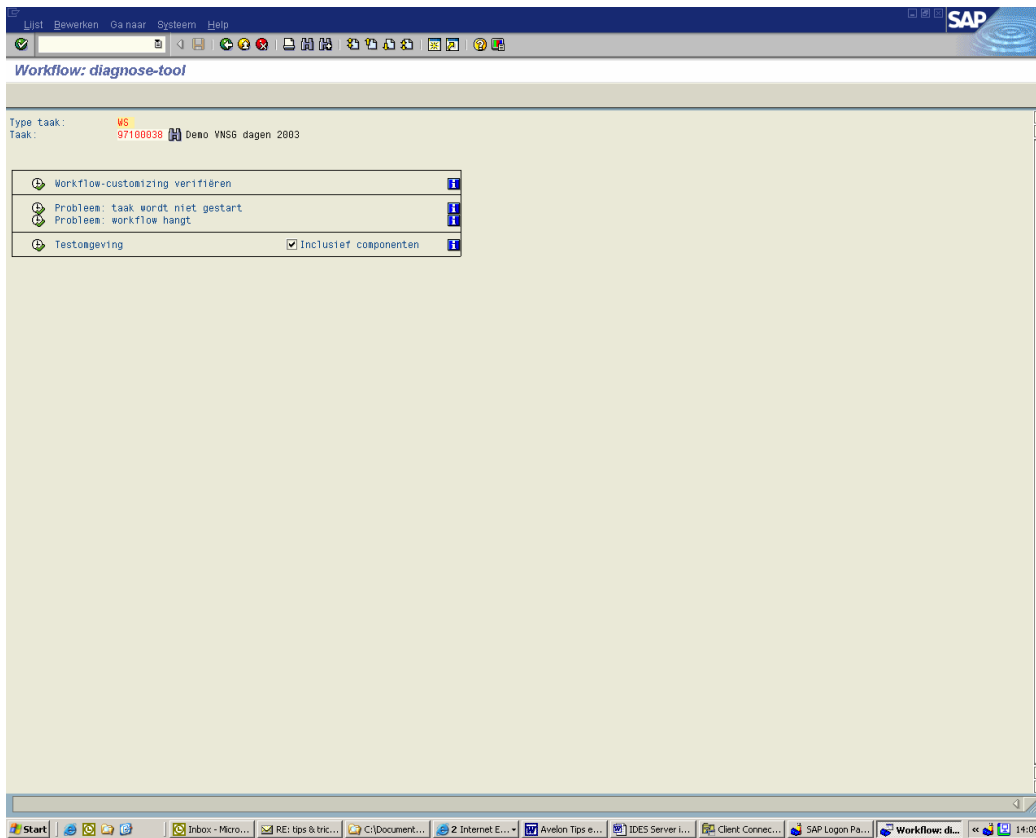


Voor de voltooiing van deze customizing zijn slechts er 2 echte acties noodzakelijk:

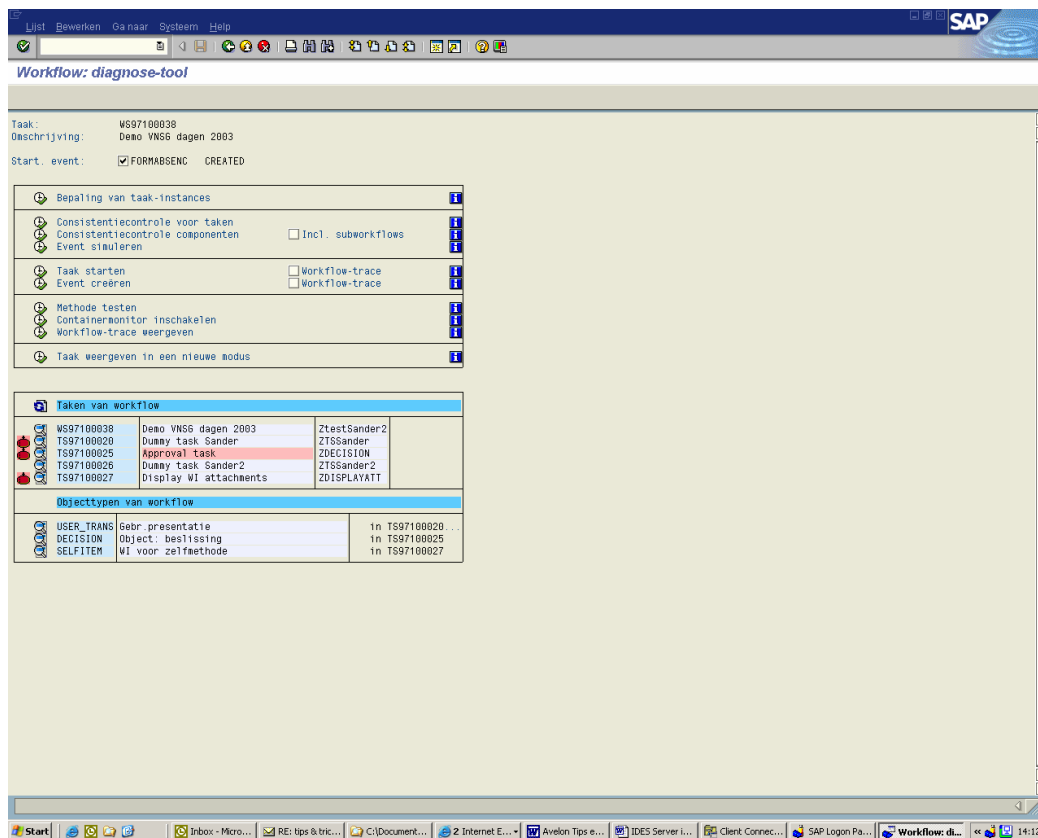
- Zorg voor een user-id WF-batch met als autorisatie profielen SAP_ALL en SAP_NEW. Deze user-id wordt gebruikt voor alle achtergrond verwerkingen. Omdat deze taken van zeer uiteenlopend karakter kunnen zijn is het belangrijk de autorisaties van dit user-id niet te beperken. Een waarschijnlijk gevolg is dat het workflow systeem instabiel wordt door vele in achtergrond optredende fouten.
- Doorloop de Automatische customizing

Toegewezen bewerker onderhouden

Om te controleren of de dialoog taken van de getransporteerde workflow nog steeds goed zijn onderhouden kan gebruik worden gemaakt van de transactie SWUD (Diagnose), welke te bereiken is via Tools -> SAP Business Workflow -> Ontwikkeling -> Hulpmiddelen -> Diagnose (SWUD).



Via de knop 'Testomgeving' komt men terecht in het overzicht van de in de workflow definitie gebruikte taken en objecttypen.



Hierbij worden de dialoog standaard taken voorzien van een icoon waarmee men direct kan doorspringen naar het scherm waarin de bewerker toegewezen kan worden. De dialoog taken die niet correct zijn onderhouden worden in het rood weergegeven!

De workflow definitie wordt niet herkend

De eerste keer na een transport kan het zijn dat het workflow systeem de nieuwe workflow definitie of versie nog niet geheel in alle runtime tabellen heeft gesynchroniseerd. Het is dan vaak voldoende om in weergave modus naar de workflow builder te gaan. Gebruik hiervoor transactie PFTC_DIS, te bereiken via Tools -> SAP Business Workflow -> Ontwikkeling -> Definitietools -> Taken/Taakgroepen -> Weergeven.

Hiermee worden alle workflow tabellen gesynchroniseerd. Het kan dan ook zijn dat de eerste keer na een transport het wat langer duurt voordat het workflow model daadwerkelijk in beeld verschijnt.

De buffers zijn niet synchroon

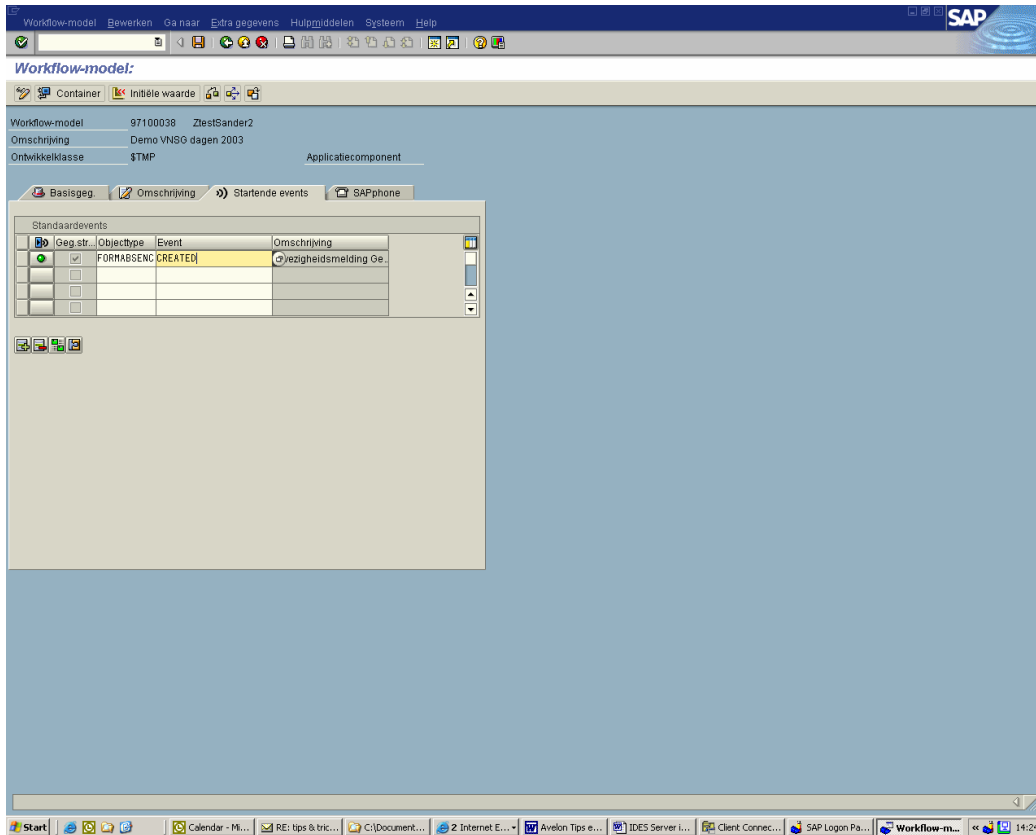
Middels de transactie SWU_OBUF, te bereiken via Tools -> SAP Business Workflow -> Ontwikkeling -> Administratie -> Workflow-looptijd, kan men de organisatorische runtime tabellen synchroniseren. Tijdens de looptijd van de workflow gebeurt het zeer regelmatig dat er relaties worden gelegd tussen verschillende in SAP aanwezige organisatorische entiteiten zoals formatie plaatsen, gebruikers en personeelsstam. Het kan hierbij gebeuren dat deze relaties na het transport nog niet geheel ge-update zijn, waardoor het nodig is deze tabellen te synchroniseren.

Event-type koppeling

De event-type koppeling kan op twee plaatsen onderhouden worden.

- Direct in de workflow definitie, te bereiken via Tools -> SAP Business Workflow -> Ontwikkeling -> Definitietools -> Taken/Taakgroepen -> wijzigen (PFTC_CHG). Vul hierna het te bewerken workflow model in en kijk in het derde tabblad of de koppeling

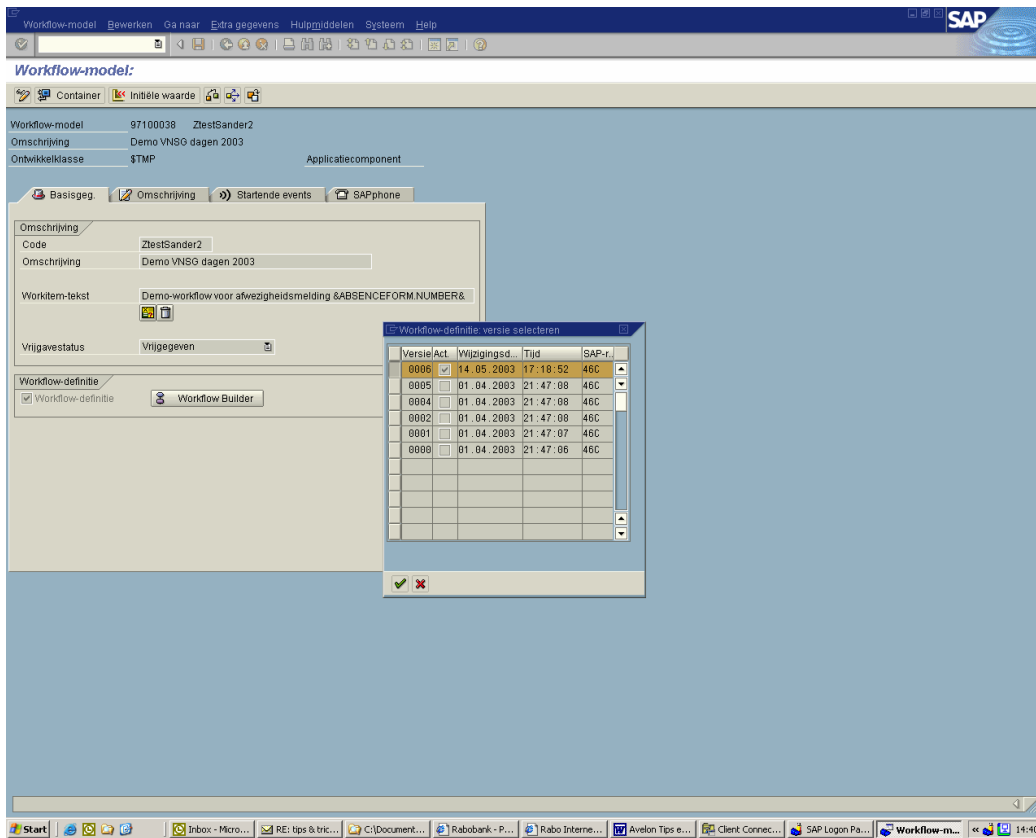
nog steeds actief is. Als het icoontje voor de koppeling groen kleurt is de koppeling actief. Indien dit niet het geval is dient deze actief gemaakt worden door op dit icoontje te klikken. Het kan noodzakelijk zijn deze actie in de ontwikkel omgeving nogmaals te doen en deze wijziging daarna te transporteren!



- De event-type koppeling kan ook via transactie SWETYPV, te bereiken via Tools -> SAP Business Workflow -> Ontwikkeling -> Definitietools -> Events -> Event koppelingen, onderhouden worden. Hier kan dan een directe relatie gelegd worden tussen het event en het ontvangertype. De checkbox geeft aan of de relatie actief is of niet!

De workflow is niet meer actief

Het kan gebeuren dat na het transporteren van een workflow niet de laatste versie geactiveerd wordt. Controleer dit via de transactie PFTC_CHG en het volgende scherm het volgende menu pad te volgen: Ga naar -> Workflow builder -> versie selecteren. Hier vind men een overzicht van de aanwezige versies van de workflow definitie en of deze actief. De laatste versie dient hierbij altijd actief te zijn!



Afhankelijk van de algemene SAP instellingen is het mogelijk binnen de workflow builder de workflow alsnog te activeren middels de knop 'Runtime versie creëren en activeren'.